

## **Responsables**

### • COLLEGE

Didier PLESSY  
cpe@institutionsevigne.org  
messagerie d'école directe

### • LYCEE et INTERNAT

Ludovic FAUCHER  
ludovic.faucher@isevigne.org  
messagerie d'école directe

L'équipe de Surveillants

R. BRIERE  
B. BROUARD  
F. GROULD  
C. NIETO  
C. ZANATTA

La vie scolaire regroupe l'ensemble des activités se déroulant en dehors des cours (récréations, études, self, internat, accueil, activités du mercredi...).

L'accueil des élèves est assuré le matin à partir de 7h30 jusqu'au soir 19h. Les surveillants d'internat prennent ensuite le relais jusqu'au lendemain. Les élèves sont répartis sur trois cours de récréation (6<sup>e</sup> - 5<sup>e</sup> / 4<sup>e</sup> - 3<sup>e</sup> - 2<sup>e</sup> / 1<sup>e</sup> - Term.) disposant chacune d'un foyer.

Le bureau de vie scolaire, ou BVS, permet aux élèves de régulariser leurs absences et retards, et les accueille lorsqu'ils sont souffrants. Le pointage des élèves est effectué informatiquement toutes les heures. Les absences et retards sont consultables sur Ecole Directe.

Au-delà de son rôle administratif, le BVS est un lieu d'échange et d'écoute permettant aux élèves de trouver les informations utiles à l'organisation de leur vie au sein de l'établissement. Ils peuvent s'y renseigner sur son fonctionnement, les remplacements de professeurs, les rattrapages de D.S. Le BVS récupère aussi les objets trouvés et les devoirs déposés en cas d'absence.

L'Institution Sévigné dispose de deux bureaux de vie scolaire. Un pour le collège qui se situe sous le préau des 6<sup>èmes</sup>/5<sup>èmes</sup> et un autre pour le lycée, au premier étage du bâtiment des 1<sup>ères</sup> et Terminales (bât. F).

## **Informations pratiques**

Une étude du soir avec un surveillant peut accueillir les élèves jusqu'à 19h afin qu'ils fassent leurs devoirs en autonomie.

**Au collège :** Des études encadrées par des professeurs sont mises en place pour les élèves rencontrant des difficultés de 16h40 à 17h30 en 6<sup>ème</sup>/5<sup>ème</sup> ou pendant une heure d'étude en 4<sup>ème</sup>/3<sup>ème</sup>.

**Au lycée :** Sur leurs heures d'étude, les lycéens ont accès à « la Bulle », un lieu de travail en petit groupe ou sur poste informatique.

## La restauration



La gestion des repas est assurée par la société CONVIVIO.  
Les repas sont préparés chaque jour dans la cuisine de l'établissement à partir de produits frais et locaux.

Le repas est composé d'une entrée chaude ou froide, un plat de résistance accompagné de féculents et de légumes, un laitage et un dessert.



### Move your plate

Pour les collégiens et les lycéens, permet aux jeunes convives de composer un plateau équilibré. L'entrée, le plat et sa garniture, le produit laitier, le dessert sont clairement identifiés sur la ligne de self par une signalétique spécifique qu'il suffit de suivre pour avoir la garantie d'un plateau équilibré.

Dans un esprit de formation éco citoyenne, le tri sélectif des déchets est effectué.

### Horaires :

- ❖ 7h25 – 7h45 Petit-déjeuner (internes)
- ❖ 11h45 – 13h40 Déjeuner
- ❖ 19h00 – 19h45 Dîner (internes)

Une cafétéria est ouverte pour les élèves de terminale et de BTS :

Il leur est proposé du snack (panini, sandwich, hamburger, tartine...), des salades, des fruits, yaourts, pâtisseries, boissons, café, barres chocolatées.

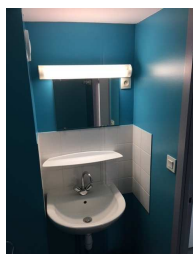


## L'internat



*Chambre internat  
garçons*

*Cabinet de toilette  
Internat garçons*



Nous accueillons des élèves internes garçons (50 places) et filles (55 places) de la sixième au BTS. Nous mettons en place des conditions de vie et d'accueil favorables à l'acquisition d'une certaine autonomie, en tenant compte des exigences de la vie communautaire.

Les élèves sont répartis par niveau en chambres (1 à 4 lits). Chaque chambre est équipée d'un cabinet de toilette. Un point douches et sanitaires se situe à chaque étage.

L'internat est avant tout un lieu de vie. Pour que les jeunes puissent réussir leur intégration, il est nécessaire que l'internat résulte d'un choix motivé et non d'une contrainte imposée. L'élève ne doit pas se contenter d'être un **spectateur** de sa vie à l'internat, mais il doit en être un élément moteur, un **acteur**. C'est alors que l'internat devient un élément de la réussite scolaire et personnelle de l'enfant.

Tout au long de l'année, nous proposons des activités le mercredi après-midi (visites des musées, visite du Marité, cinéma...) ou en soirée (repas à thèmes, films, soirée de Noël, tournois sportifs,...).



*Extérieur self, vue depuis l'internat*

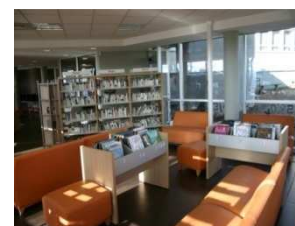


## Le CDI

Le Centre de Documentation et d'Information accueille les élèves tous les jours de 8h00 à 17h30, et le mercredi de 8h00 à 12h00. Ils sont encadrés par les professeurs documentalistes. Les élèves ont accès au CDI sur les heures de permanence, aux récréations et le midi.

Le CDI met à disposition des élèves des ouvrages de fiction (romans, bandes dessinées, mangas), des documentaires, des manuels scolaires qu'ils peuvent emprunter pour une durée de quinze jours. Le CDI est également abonné à de nombreuses revues (30 abonnements). En outre, l'équipement multimédia permet d'effectuer des travaux documentaires notamment la consultation du portail E-SIDOC (portail de recherche documentaire du CDI). Enfin, le CDI est un lieu d'activités autour de la lecture (prix littéraire, lecture de contes...) et de la culture (expositions...).

Des séances d'EMI (Education aux médias et à l'information) et une formation des élèves à l'utilisation de l'espace CDI et de son portail documentaire E-SIDOC sont prévues en classe de 6<sup>ème</sup>. Ces apprentissages sont poursuivis et approfondis dans les niveaux supérieurs lors de séances avec les professeurs de discipline et dans le cadre des TPE (Travaux Personnels Encadrés en 1<sup>ère</sup>), EMC (Education Morale et Civique) et Accompagnement au lycée.



---

« Le CDI  
Centre de  
documentation et  
d'information »

## Le point infos avenir ou B.D.I.

Le Point Infos Avenir est un lieu consacré à l'orientation mettant à la disposition des élèves et de leurs familles des documents sur les formations et les métiers.

Les classes y ont accès sur demande du professeur principal.

Les élèves de troisième et les lycéens peuvent consulter les documents en autonomie en accord avec les documentalistes. Une équipe de parents d'élèves de l'APEL se joint aux enseignants pour actualiser le fonds documentaire et accompagner les élèves dans leur recherche d'orientation.





*Foyer des secondes*

## Les activités péri-éducatives

- ❖ Des activités sont proposées aux élèves au sein de l'établissement, en dehors des horaires de cours :

### En lycée :

- Activités sportives ;
- Théâtre ;
- Danse et musique ;
- Projet création d'entreprise en collaboration avec l'association Terre et mer.

### En collège :

- Atelier scientifique ;
- Club Europe ;
- Club de bridge ;
- Activités sportives diverses ;
- Danse et musique.

- ❖ Des foyers sont mis à la disposition des élèves. Ils sont équipés en matériel audiovisuel et jeux divers.

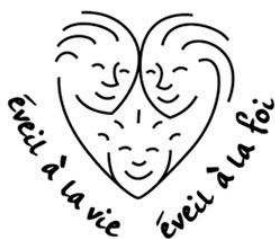
## L'association sportive

En plus des cours d'éducation physique et sportives (E.P.S.), fonctionne une **Association sportive** animée par les professeurs. Elle propose pour tous les élèves :

- ❖ Des entraînements, des activités sportives le mercredi après-midi, débouchant sur des compétitions inter-établissements.
- ❖ Des animations sportives pendant l'heure de midi : tennis, badminton, danse...



## La catéchèse et l'aumônerie



---

*"Dieu nous aime,  
n'ayons pas peur de  
l'aimer" Le pape  
François*

**Au collège :** Magali Rolland et P. Jean-Philippe Le Prieur, prêtre-accompagnateur, animent les différents groupes qui se réunissent sur le temps du midi ou les heures d'études, aidés de parents d'élèves.

En 6ème, le parcours d'année converge vers la préparation de la Profession de Foi. Les élèves qui veulent célébrer ce moment de leur vie chrétienne vivent un temps fort de 2 ou 3 jours dans un lieu spirituel, commun aux aumôneries du doyenné Granville-Villedieu.

De la 5ème à la 3ème, c'est une journée annuelle de temps fort qui réunit les jeunes chrétiens de l'Enseignement Catholique de la Manche. Une proposition alternative de culture chrétienne est faite en 5ème et 4ème pour les élèves ne participant pas à l'aumônerie.

La préparation aux sacrements se déroule au sein de la paroisse St Clément de Granville le dimanche matin, au rythme des "dimanches en famille", 6 rencontres annuelles incluant un temps d'enseignement suivi de la messe. La préparation des confirmands inclut également deux week-end en abbaye, la Marche Pascale et la rencontre de notre évêque.

A Noël et à Pâques, une célébration non eucharistique est organisée pour l'ensemble des collégiens, dans un esprit de culture chrétienne. Tandis que la messe est proposée aux collégiens et lycéens sur temps scolaire deux fois dans l'année, sur participation libre, et qu'une messe mensuelle est célébrée sur temps du midi.

**Au lycée :** P. Jean-Philippe LEPRIEUR rencontre le groupe de lycéens une fois par semaine autour d'un repas partagé.

Par ailleurs, l'ensemble des lycéens rencontre un « Témoin » de la foi chrétienne au moins une fois dans l'année.

Hors établissement, l'aumônerie des lycéens permet de réunir en soirée 2 fois par mois les jeunes chrétiens du Granvillais.

**Internat :** Les collégiens et lycéens internes ont des propositions de soirées ou sorties organisées par l'aumônerie tout au long de l'année, notamment des soirées ciné-débat avec des paroissiens de Granville.

